

แผนดำเนินธุรกิจอย่างต่อเนื่องสำหรับการบริหาร
ความพร้อมต่อสภาวะวิกฤต
(Business Continuity Plan : BCP)



เทศบาลตำบลสีลอง
อำเภอเมืองชัยภูมิ จังหวัดชัยภูมิ

คำนำ

จากการที่ประเทศไทยประสบกับปัญหาการระบาดของโรคติดเชื้อไวรัสโคโรนา 2019 (COVID-19) ซึ่งเทศบาลตำบลซีลองได้รับผลกระทบเช่นกัน ตลอดเวลาที่ผ่านมาพบว่าระบบและกลไกการทำงานของหน่วยงานของรัฐและภายในของเทศบาลตำบลซีลอง หลายประการมีปัญหาโดยไม่สามารถดำเนินภารกิจในสภาวะวิกฤตได้อย่างมีประสิทธิภาพ ส่งผลให้การแก้ไขปัญหาความเดือดร้อนของประชาชนเป็นไปโดยขาดระบบการบริหารจัดการที่ดี ซึ่งสถานการณ์ที่เกิดขึ้นดังกล่าวเป็นบทเรียนอันสำคัญที่ทุกส่วนราชการภายในองค์กรต้องนำมาปรับกระบวนการทำงานใหม่ โดยเฉพาะอย่างยิ่งเรื่องการบริการประชาชน เพื่อให้มั่นใจว่าภารกิจหลักของราชการหรืองานบริการประชาชนที่สำคัญ สามารถดำเนินงานหรือให้บริการได้อย่างต่อเนื่อง ไม่สะดุดหยุดลงแม้ว่าจะประสบกับวิกฤตการณ์หรือภัยพิบัติต่างๆ เทศบาลตำบลซีลองจึงได้ดำเนินการจัดทำและทบทวนปรับปรุงแผนดำเนินธุรกิจอย่างต่อเนื่อง (Business Continuity Plan : BCP) เพื่อให้หน่วยงานเตรียมความพร้อมองค์กรและสามารถนำไปใช้ในการตอบสนองและปฏิบัติงานในสภาวะวิกฤต หรือเหตุการณ์ฉุกเฉินต่างๆ รวมทั้งแนวทางปฏิบัติในขณะเกิดเหตุสามารถแก้ไขเหตุการณ์ได้อย่างเหมาะสม รวดเร็ว และมีประสิทธิภาพและเพื่อลดการสูญเสียชีวิตและทรัพย์สินของข้าราชการ เจ้าหน้าที่ และของทางราชการ รวมทั้งเป็นการเตรียมความพร้อมโดยมุ่งหวังให้ข้าราชการ และเจ้าหน้าที่ของเทศบาลตำบลซีลองมีความรู้ความเข้าใจในการป้องกัน และรู้วิธีปฏิบัติอย่างถูกต้องตามขั้นตอนสามารถเผชิญต่อสถานการณ์ฉุกเฉินที่เกิดขึ้นได้อย่างทัน่วงที รวดเร็ว และมีประสิทธิภาพ อันจะนำมาซึ่งประโยชน์สุขของประชาชนอย่างแท้จริงต่อไป

สำนักงานเทศบาลตำบลซีลอง
มิถุนายน ๒๕๖๓

สารบัญ

	หน้า
๑. บทนำ	๑
๒. วัตถุประสงค์	๑
๓. สมมติฐานของแผนความต่อเนื่อง	๑
๔. ขอบเขตของแผนความต่อเนื่อง	๑
๕. การวิเคราะห์ทรัพยากรสำคัญ	๒
๖. สรุปเหตุการณ์ภัยคุกคามและผลกระทบจากเหตุการณ์	๓
๗. ทีมงานบริหารความต่อเนื่อง	๓
๘. กลยุทธ์ความต่อเนื่อง	๔
๙. ผลกระทบต่อกระบวนการทำงานหรือการให้บริการ	๖
๑๐. การวิเคราะห์เพื่อกำหนดความต้องการทรัพยากรที่สำคัญ	๗
๑๑. ขั้นตอนการบริหารความต่อเนื่องและกอบกู้กระบวนการ	๑๐
๑๒. โครงสร้างคณะกรรมการ BCM	๑๕
๑๓. กระบวนการแจ้งเหตุฉุกเฉิน (Call Tree)	๑๖
๑๔. ขั้นตอนบริหารความต่อเนื่อง	๑๘

บทนำ

แผนดำเนินธุรกิจอย่างต่อเนื่องสำหรับการบริหารความพร้อมต่อสภาวะวิกฤต “Business Continuity Plan (BCP)” ฉบับนี้ จัดทำขึ้นเพื่อให้ส่วนราชการในสำนักงานเทศบาลตำบลซีลอง หรือที่ต่อไปนี้จะเรียกว่า “สำนัก/กอง” สามารถนำไปใช้ในการตอบสนองและปฏิบัติงานในสภาวะวิกฤติหรือเหตุการณ์ฉุกเฉินต่างๆ ไม่ว่าจะเกิดจากโรคระบาด ภัยธรรมชาติ อุบัติเหตุ หรือการมุ่งร้ายต่อองค์กร เช่น อุทกภัย อัคคีภัย การก่อการประท้วง การก่อการจลาจล การก่อวินาศกรรม การเกิดโรคระบาด เป็นต้น โดยสภาวะวิกฤติหรือเหตุการณ์ฉุกเฉินดังกล่าวส่งผลให้หน่วยงานต้องหยุดการดำเนินงานหรือไม่สามารถให้บริการได้อย่างต่อเนื่อง หากเทศบาลตำบลซีลองไม่มีกระบวนการรองรับการดำเนินธุรกิจอย่างต่อเนื่อง อาจส่งผลกระทบต่อตำบลซีลองและหน่วยงาน ในด้านต่างๆ เช่น ไม่ว่าจะเป็นผลกระทบต่อด้านเศรษฐกิจการเงิน การให้บริการ สังคม ชุมชน และสิ่งแวดล้อม ตลอดจนชีวิตและทรัพย์สินของประชาชน แผนความต่อเนื่องจึงเป็นสิ่งสำคัญที่จะช่วยให้ตำบลซีลองและหน่วยงาน สามารถรับมือกับเหตุการณ์ฉุกเฉินที่ไม่คาดคิด และทำให้กระบวนการที่สำคัญ (Critical Business Process) สามารถกลับมาดำเนินการได้อย่างปกติ หรือตามระดับการให้บริการที่กำหนดได้ในระยะเวลาที่เหมาะสม ซึ่งจะช่วยให้สามารถลดระดับความรุนแรงของผลกระทบที่เกิดขึ้นต่อหน่วยงานได้

วัตถุประสงค์ (Objectives)

๑. เพื่อใช้เป็นแนวทางในการบริหารความต่อเนื่อง
๒. เพื่อให้หน่วยงานมีการเตรียมความพร้อมล่วงหน้าในการรับมือกับสภาวะวิกฤตและลดผลกระทบจากการหยุดชะงักในการดำเนินงานหรือการให้บริการ
๓. เพื่อบรรเทาความเสียหายให้อยู่ระดับที่ยอมรับได้ เช่น ผลกระทบด้านเศรษฐกิจการเงิน การให้บริการ สังคม ชุมชน และสิ่งแวดล้อม ตลอดจนชีวิตและทรัพย์สินของประชาชน
๔. เพื่อให้ประชาชน เกษตรกร เจ้าหน้าที่ หน่วยงานรัฐวิสาหกิจ หน่วยงานภาครัฐ และผู้มีส่วนได้ส่วนเสีย (Stakeholders) มีความเชื่อมั่นในศักยภาพของหน่วยงาน แม้หน่วยงานต้องเผชิญกับเหตุการณ์ร้ายแรงและส่งผลกระทบจนทำให้การดำเนินธุรกิจต้องหยุดชะงัก

สมมติฐานของแผนความต่อเนื่อง (BCP Assumptions)

เอกสารฉบับนี้จัดทำขึ้นภายใต้สมมติฐาน ดังต่อไปนี้

๑. เหตุการณ์ฉุกเฉินที่เกิดขึ้นในช่วงเวลาสำคัญต่างๆ แต่มิได้ส่งผลกระทบต่อสถานที่ปฏิบัติงานสำรองที่ได้มีการจัดเตรียมไว้
๒. หน่วยงานเทคโนโลยีสารสนเทศรับผิดชอบในการสำรองระบบสารสนเทศต่างๆ โดยระบบสารสนเทศสำรองนั้น มิได้รับผลกระทบจากเหตุการณ์ฉุกเฉินเดียวกันกับระบบสารสนเทศหลัก
๓. “บุคลากร” ที่ถูกระบุในเอกสารฉบับนี้ หมายถึง ข้าราชการ ลูกจ้างประจำ พนักงานราชการ และเจ้าหน้าที่ทั้งหมดของเทศบาลตำบลซีลอง

ขอบเขตของแผนความต่อเนื่อง (Scope of BCP)

แผนดำเนินธุรกิจอย่างความต่อเนื่อง (BCP) ฉบับนี้ ใช้รองรับสถานการณ์ กรณีเกิดสภาวะวิกฤตหรือเหตุการณ์ฉุกเฉิน บริเวณหน่วยงานที่ตั้งอยู่ภายในอาคารสำนักงานเทศบาลตำบลซีลอง และหน่วยงานที่ตั้งอยู่ภายนอกอาคารสำนักงานเทศบาลตำบลซีลอง ประกอบด้วยเหตุการณ์ต่อไปนี้

๑. เหตุการณ์อุทกภัย
๒. เหตุการณ์ไฟฟ้าดับเป็นวงกว้าง
๓. เหตุการณ์เหตุชุมนุมประท้วง/จลาจล
๔. เหตุการณ์อัคคีภัย
๕. เหตุการณ์ก่อการร้าย
๖. เหตุการณ์แผ่นดินไหว
๗. เหตุการณ์โรคระบาดต่อเนื่อง

การวิเคราะห์ทรัพยากรที่สำคัญ

สภาวะวิกฤตหรือเหตุการณ์ฉุกเฉินมีหลากหลายรูปแบบ ดังนั้นเพื่อให้หน่วยงานสามารถบริหารจัดการการดำเนินงานขององค์กรให้มีความต่อเนื่อง การจัดหาทรัพยากรที่สำคัญจึงเป็นสิ่งจำเป็น และต้องระบุไว้ในแผนดำเนินธุรกิจอย่างต่อเนื่อง ซึ่งการเตรียมการทรัพยากรที่สำคัญ จะพิจารณาจากผลกระทบใน ๕ ด้าน ดังนี้

๑. ผลกระทบด้านอาคาร/สถานที่ปฏิบัติงานหลัก หมายถึง เหตุการณ์ที่เกิดขึ้นทำให้สถานที่ปฏิบัติงานหลักได้รับความเสียหายหรือไม่สามารถใช้สถานที่ปฏิบัติงานหลักได้ และส่งผลให้บุคลากรไม่สามารถเข้าไปปฏิบัติงานได้ชั่วคราวหรือระยะยาว ซึ่งรวมทั้งการที่ผู้รับบริการไม่สามารถเข้าถึงสถานที่ให้บริการของหน่วยงานด้วย
๒. ผลกระทบด้านวัสดุอุปกรณ์ที่สำคัญ/การจัดหาจัดส่งวัสดุอุปกรณ์ที่สำคัญ หมายถึง เหตุการณ์ที่เกิดขึ้นทำให้ไม่สามารถใช้งานวัสดุอุปกรณ์ที่สำคัญหรือไม่สามารถจัดหา/จัดส่งวัสดุอุปกรณ์ที่สำคัญได้
๓. ผลกระทบด้านเทคโนโลยีสารสนเทศและข้อมูลที่สำคัญ หมายถึง เหตุการณ์ที่เกิดขึ้นทำให้ระบบงานเทคโนโลยีหรือระบบสารสนเทศ หรือข้อมูลที่สำคัญไม่สามารถนำมาใช้ในการปฏิบัติงานได้ตามปกติ
๔. ผลกระทบด้านบุคลากรหลัก หมายถึง เหตุการณ์ที่เกิดขึ้นทำให้บุคลากรหลักไม่สามารถมาปฏิบัติงานได้ตามปกติ
๕. ผลกระทบด้านลูกค้า/ผู้ให้บริการที่สำคัญ หมายถึง เหตุการณ์ที่เกิดขึ้นทำให้ลูกค้า/ผู้ให้บริการ/ผู้มีส่วนได้ส่วนเสีย ไม่สามารถติดต่อหรือให้บริการหรือส่งมอบงานได้

สรุปเหตุการณ์ภัยคุกคามและผลกระทบจากเหตุการณ์

ความเสี่ยงและภัยคุกคาม	ผลกระทบ				
	ด้านอาคาร/สถานที่ ปฏิบัติงานหลัก	ด้านวัสดุอุปกรณ์ที่สำคัญ และการจัดหา/จัดส่ง	ด้านเทคโนโลยี สารสนเทศและ ข้อมูลที่สำคัญ	ด้านบุคลากร หลัก	ด้านลูกค้า/ผู้ให้บริการ/ ผู้มีส่วนได้ส่วนเสีย
เหตุการณ์อุทกภัย	√	√	√	√	√
เหตุการณ์ไฟดับเป็นวงกว้าง	√	√	√	-	√
เหตุการณ์ชุมนุมประท้วง/จลาจล	√	-	-	√	√
เหตุการณ์อัคคีภัย	√	√	√	√	√
เหตุการณ์ก่อการร้าย	√	-	-	√	-
เหตุการณ์แผ่นดินไหว	√	√	√	√	√
เหตุการณ์โรคระบาดต่อเนื่อง	√	-	-	√	√

แผนดำเนินธุรกิจอย่างต่อเนื่อง (BCP) ฉบับนี้ ไม่รองรับการปฏิบัติงานในกรณีที่มีเหตุขัดข้องเกิดขึ้นจากการดำเนินงานปกติและเหตุขัดข้องดังกล่าวไม่ส่งผลกระทบในระดับสูงต่อการดำเนินงานและการให้บริการของหน่วยงาน และหน่วยงานยังสามารถจัดการหรือปรับปรุงแก้ไขได้ภายในระยะเวลาที่เหมาะสม โดยผู้บริหารหน่วยงานหรือผู้บริหารของแต่ละกลุ่มงานและฝ่ายงานสามารถรับผิดชอบและดำเนินการได้ด้วยตนเอง

ทีมงานบริหารความต่อเนื่อง (Business Continuity Plan Team)

เพื่อให้แผนดำเนินธุรกิจต่อเนื่อง (BCP) ของฝ่ายบริหารทั่วไปสามารถนำไปปฏิบัติได้อย่างมีประสิทธิภาพและเกิดประสิทธิผล จะต้องจัดตั้งทีมงานบริหารความต่อเนื่อง (BCP Team) ขึ้น โดย BCP Team ประกอบด้วย หัวหน้าทีมงานบริหารความต่อเนื่องและทีมงานบริหารความต่อเนื่อง โดยทุกตำแหน่งจะต้องร่วมมือกันดูแล ติดตาม ปฏิบัติงานและกู้คืนเหตุการณ์ฉุกเฉินในฝ่ายงานของตนเองให้สามารถบริหารความต่อเนื่องและกลับสู่สภาวะปกติได้โดยเร็ว ตามบทบาทหน้าที่ที่กำหนดไว้ของทีมงานบริหารความต่อเนื่อง (BCP Team) และในกรณีที่บุคลากรหลักไม่สามารถปฏิบัติหน้าที่ได้ ให้บุคลากรสำรองรับผิดชอบทำหน้าที่ในบทบาทของบุคลากรหลัก ปรากฏดังตารางที่ ๑

ตารางที่ ๑ รายชื่อบุคลากรและบทบาทของทีมงานบริหารความต่อเนื่อง (BCP Team)

บุคลากรหลัก	หมายเลขโทรศัพท์	บทบาท	หัวหน้าทีม/บุคลากรสำรอง	หมายเลขโทรศัพท์
นางจรัสศรี ศรีบัวพันธุ์ นางสาวรัชณี แดงสกุล	๐๘๘-๕๘๒๙๒๙๓	หัวหน้าคณะฯ	นางนริศรา สิทธิวงศ์	๐๘๕-๙๑๗๖๐๒๒
	๐๘๘-๔๘๐๔๖๗๘	สำนักปลัดเทศบาลฯ	จ.อ.สมัย แซ่ซัย	๐๘๑-๙๖๑๑๐๐๒
			น.ส.สุจิตรา กุลแก้ว	๐๘๗-๘๗๙๔๖๗๗
			น.ส.ปาริชาติ ชงเค็ง	๐๘๕-๗๗๖๓๘๐๘
			น.ส.สุดารัตน์ ฐานเจริญ	๐๘๗-๘๗๗๕๔๔๓
			นายภาณุวัฒน์ กุดนอก	๐๘๘-๓๗๖๔๕๒๖
			น.ส.จุฑาทิพย์ เจริญบุตร	๐๘๔-๔๗๑๒๕๖๑
นายปัญญา สุวรรณทา	๐๘๔-๔๑๗๖๕๖๕	หัวหน้าคณะฯ กองช่างเทศบาลฯ	นายสุชาติ ขวัญดี	๐๘๗-๙๖๖๕๘๘๐
			นายวิทยา คำรัตนพันธ์	๐๘๙-๒๘๐๑๖๑๓
			นายประชิน น้อยแก้ว	๐๘๗-๙๙๖๖๗๕๕
			นายธีระพงษ์ ศิริวัฒนาเมธานนท์	๐๘๔-๔๙๖๔๕๔๓

บุคลากร	หมายเลขโทรศัพท์	บทบาท	หัวหน้าทีม/บุคลากรสำรอง	หมายเลขโทรศัพท์
นางสุภารัตน์ แดงใส	๐๘๑-๘๗๗๒๕๗๒	หัวหน้าคณะฯ กองคลังเทศบาลฯ	น.ส.วงเดือน แสนชื่อ นางจันทน์ สิมมะระ นายจักรกฤษณ์ สมานวงศ์ นางประภาพร รักชิด น.ส.สุกัญญา ปาวะริย์	๐๘๑-๙๖๖๙๐๓๗ ๐๘๙-๘๔๗๙๗๗๙ ๐๘๕-๐๒๔๒๒๒๕ ๐๘๔-๙๘๓๘๑๕๘ ๐๘๔-๔๑๗๖๕๖๕
นางรัชณี ศรีชัยวงษ์	๐๘๙-๙๓๗๒๒๐๙	หัวหน้าคณะฯ กองสาธารณสุขฯ	นางณัฐธิดา ปักปิ่นทอง	๐๘๑-๒๓๙๑๑๔๘

กลยุทธ์ความต่อเนื่อง (Business Continuity Strategy)

กลยุทธ์ความต่อเนื่องเป็นแนวทางในการจัดทําและบริหารทรัพยากรให้มีความพร้อมเมื่อเกิดสภาวะวิกฤตซึ่งพิจารณาทรัพยากรใน ๕ ด้าน ดังตารางที่ ๒

ตารางที่ ๒ กลยุทธ์ความต่อเนื่อง (Business Continuity Strategy)

ทรัพยากร	กลยุทธ์ความต่อเนื่องทางธุรกิจ
อาคาร/ สถานที่ปฏิบัติงานหลัก	<ul style="list-style-type: none"> กำหนดให้ใช้พื้นที่ปฏิบัติงานสำรอง ภายในและภายนอกสำนักงานเทศบาลตำบลสีลอง โดยมีการสำรวจความเหมาะสมของสถานที่ ประสานงาน และการเตรียมความพร้อม กับหน่วยงานเจ้าของพื้นที่แล้ว กำหนดให้ใช้พื้นที่ปฏิบัติงานสำรอง ภายนอกสำนักงานเทศบาลตำบลสีลอง คือ ศูนย์พัฒนาเด็กเล็กสีลอง ตั้งอยู่บ้านกุดเหม่ง หมู่ที่ ๒ และศูนย์พัฒนาเด็กเล็กหนองบัวขาว ตั้งอยู่บ้านหนองบัวขาว หมู่ที่ ๕ และโรงเรียนสีลองวิทยา โดยมีการสำรวจความเหมาะสมของสถานที่ ประสานงาน และการเตรียมความพร้อม กับหน่วยงานเจ้าของพื้นที่แล้ว
วัสดุอุปกรณ์ที่สำคัญ / การจัดหาจัดส่งวัสดุอุปกรณ์ที่สำคัญ	<ul style="list-style-type: none"> กำหนดให้มีการจัดหาคอมพิวเตอร์สำรอง ที่มีคุณลักษณะเหมาะสมกับการใช้งาน พร้อมอุปกรณ์ที่สามารถเชื่อมต่อผ่านอินเทอร์เน็ตเข้าสู่ระบบเทคโนโลยีของจังหวัดหน่วยงานต้นสังกัดและกรมบัญชีกลางได้ กำหนดให้พิจารณาใช้คอมพิวเตอร์แบบพกพา (Laptop/Notebook) ของเจ้าหน้าที่ในหน่วยงานได้เป็นการชั่วคราว หากมีความจำเป็นเร่งด่วนในช่วงระหว่างการจัดหาคอมพิวเตอร์สำรอง ทั้งนี้ ต้องได้รับอนุญาตจากหัวหน้าคณะบริหารความต่อเนื่องในการกอบกู้คืน

ทรัพยากร	กลยุทธ์ความต่อเนื่องทางธุรกิจ
เทคโนโลยีสารสนเทศและข้อมูลที่สำคัญ	<ul style="list-style-type: none">• ระบบการบริหารเทคโนโลยีสารสนเทศและข้อมูลที่สำคัญของหน่วยงาน มีลักษณะแบบรวมศูนย์ที่ส่วนกลางและเชื่อมโยงระบบเครือข่ายต่อผ่านอินเทอร์เน็ตทำให้หน่วยงาน/กอง/ฝ่ายไม่มีระบบคอมพิวเตอร์สำรองตั้งนั้นหากเกิดภาวะฉุกเฉินต้องรอจนกว่าระบบการบริหารเทคโนโลยีสารสนเทศของส่วนกลางจะกอบกู้ให้สามารถใช้งานได้• ใช้ระบบการเผื่อระวัง PODD เข้ามาแจ้งเหตุการณ์ผ่านเครือข่ายอาสาสมัคร PODD ในชุมชน• กำหนดดำเนินงานด้วยมือ (Manual) โดยเฉพาะงานสำคัญๆในกรณี ที่ระบบการบริหารเทคโนโลยีสารสนเทศไม่สามารถกอบกู้ให้ใช้งานได้ภายในระยะเวลาที่กำหนด
บุคลากรหลัก	<ul style="list-style-type: none">• กำหนดให้ใช้บุคลากรสำรอง/ ทดแทนภายในฝ่ายงานหรือกลุ่มงานเดียวกัน• กำหนดให้ใช้บุคลากรนอกฝ่ายงานหรือกลุ่มงาน ในกรณีที่บุคลากรไม่เพียงพอหรือขาดแคลน• กำหนดให้ร้องขอบุคลากรจากหน่วยงานอื่นในเขตตำบลหรืออำเภอ ในกรณีที่บุคลากรเฉพาะด้านไม่เพียงพอหรือขาดแคลน
คู่ค้า / ผู้ให้บริการที่สำคัญ/ผู้มีส่วนได้ส่วนเสีย	<ul style="list-style-type: none">• ระบบเทคโนโลยีสารสนเทศของจังหวัดกำหนดให้มีผู้ให้บริการเชื่อมโยงระบบเครือข่ายอินเทอร์เน็ต ๒ รายคือทีโอที และ CAT หากผู้ให้บริการหลักไม่สามารถให้บริการได้ ระบบเชื่อมโยงปรับเปลี่ยนไปผู้ให้บริการสำรอง ภายใน ๑ ชั่วโมง• กำหนดให้จัดหาอุปกรณ์เชื่อมโยงระบบเครือข่ายต่อผ่านอินเทอร์เน็ต แบบพกพา(Air Card) ของผู้ให้บริการโทรศัพท์มือถือเชื่อมโยงการบริหารเทคโนโลยีสารสนเทศและข้อมูลที่สำคัญของส่วนกลางผ่านอินเทอร์เน็ต ในกรณีที่ผู้ให้บริการเชื่อมโยงระบบเครือข่ายอินเทอร์เน็ต ทั้ง ๒ รายไม่สามารถให้บริการได้ภายในระยะเวลาที่กำหนด

ผลกระทบต่อกระบวนการทำงานหรือการให้บริการ (Business Impact Analysis)

การวิเคราะห์ผลกระทบต่อกระบวนการทำงานหรือการให้บริการ (Business Impact Analysis) พบว่ากระบวนการการทำงานที่ฝ่ายงานต้องให้ความสำคัญและกลับมาดำเนินงานหรือฟื้นคืนสภาพให้ได้ภายในระยะเวลาตามที่กำหนด ปรากฏดังตารางที่ ๓

ตารางที่ ๓ ผลกระทบต่อกระบวนการทำงานหรือการให้บริการ (Business Impact Analysis)

กระบวนการหลัก	ระดับความเร่งด่วน (สูง/ปานกลาง/ต่ำ)	ระยะเวลาเป้าหมายในการฟื้นคืนสภาพ				
		๔ ชั่วโมง	๑ วัน	๑ สัปดาห์	๒ สัปดาห์	๑ เดือน
๑. การประเมินความเสียหายจากสถานการณ์ภัยที่เกิดขึ้น ก่อนรับหน่วยงานภาคีเครือข่าย/ประชาชน ผู้ประสบภัยที่มาติดต่อ	สูง		<input type="checkbox"/>			
๒. การเตรียมความพร้อมด้านสถานที่และวัสดุอุปกรณ์/เครื่องมือที่จำเป็น ระบบสำรองฉุกเฉิน ยานพาหนะและเงินสด	สูง	<input type="checkbox"/>				
๓. จัดตั้งศูนย์อำนวยการและสั่งการในภาวะวิกฤตการ เตรียมงานของทุกกลุ่มงาน/และทุกฝ่ายพร้อมจัดทำเวรประจำวัน ผลัดเวร และบูรณาการงานดูแลประชาชน/ติดต่อสื่อสาร ตลอด ๒๔ ชม.	สูง		<input type="checkbox"/>			
๔. การรับแจ้งการรายงานสถานการณ์ภัยและการขอความช่วยเหลือของทุกหน่วยงานทั้งในระดับจังหวัด/อำเภอ/อปท. เพื่อประสานงานกับหน่วยงานที่เกี่ยวข้องเพื่อดำเนินการวิเคราะห์ประเมินผล เพิ่มเติม	สูง			<input type="checkbox"/>		
๕. การติดตาม วิเคราะห์สภาพปัญหาและประเมินผล	สูง				<input type="checkbox"/>	
๖. การเตรียมการประสานโรงพยาบาลข้างเคียงทั้งในและนอกเขตพื้นที่เพื่อการส่งต่อผู้ป่วย	สูง		<input type="checkbox"/>			
๗. ประสานหน่วยงานภายนอก สนับสนุนช่วยเหลือทั้งด้านเครื่องจักรกลและกำลังพล	สูง			<input type="checkbox"/>		
๘. การดูแลการปฏิบัติงานตามภารกิจของหน่วยงานที่ติดต่อประสานงานโดยตรงของเทศบาล	สูง			<input type="checkbox"/>		

กระบวนการหลัก	ระดับความเร่งด่วน (สูง/ปานกลาง/ต่ำ)	ระยะเวลาเป้าหมายในการฟื้นคืนสภาพ				
		๔ ชั่วโมง	๑ วัน	๑ สัปดาห์	๒ สัปดาห์	๑ เดือน
๙. กิจกรรม รับงานการแจ้งเหตุ สถานการณ์ภัยพิบัติต่างๆจาก ประชาชน/หมู่บ้าน/ชุมชน	สูง					<input type="checkbox"/>
๑๐. การเบิกจ่าย สิ่งของสำรองจ่าย/ ถุงยังชีพ เรือ อุปกรณ์ต่างๆเพื่อ ให้บริการประชาชนและหน่วยงานที่ ร้องขอ	สูง				<input type="checkbox"/>	
๑๑. การแจ้งติดต่อประสานกับ เจ้าหน้าที่กู้ชีพกู้ภัย/อปพร./ศูนย์ อปพร.อำเภอ,ศูนย์อปพร.เทศบาล และอปท.ทุกแห่ง	ปานกลาง					<input type="checkbox"/>
๑๒. การช่วยเหลือผู้ประสบภัย และ ลงพื้นที่สำรวจ	ปานกลาง					<input type="checkbox"/>
๑๓. จัดทำรายงานสรุปผลการ ช่วยเหลือและการรายงานเหตุด่วน สาธารณภัยให้กับประธาน/รอง ประธานคณะกรรมการ BCM	ปานกลาง					<input type="checkbox"/>

สำหรับกระบวนการอื่นๆ ที่ประเมินแล้ว อาจไม่ได้รับผลกระทบในระดับสูงถึงสูงมาก หรือมีความยืดหยุ่น
สามารถชะลอการดำเนินงานและการให้บริการได้ โดยให้ผู้บริหารของฝ่ายงานประเมินความจำเป็นและเหมาะสม ทั้งนี้
หากมีความจำเป็น ให้ปฏิบัติตามแนวทางการบริหารความต่อเนื่องเช่นเดียวกับกระบวนการหลัก

การวิเคราะห์เพื่อกำหนดความต้องการทรัพยากรที่สำคัญ

๑) ด้านสถานที่ปฏิบัติงานสำรอง (Working Space Requirement) ดังตารางที่ ๔

ตารางที่ ๔ การระบุพื้นที่การปฏิบัติงานสำรอง

ประเภททรัพยากร	สถานที่ที่มา	๔ ชั่วโมง	๑ วัน	๑ สัปดาห์	๒ สัปดาห์	๑ เดือน
พื้นที่สำหรับสถานที่ ปฏิบัติงานสำรอง	ภายในสำนักงานเทศบาลและ ภายนอกสำนักงานเทศบาล คือศูนย์พัฒนาเด็กเล็กซีลอง และศูนย์พัฒนาเด็กเล็ก หนองบัวขาว	๒ ตร.ม. (๕ คน)	๘ ตร.ม. (๗ คน)	๖ ตร.ม. (๕ คน)	๑๖ ตร.ม. (๑๕ คน)	-
พื้นที่สำหรับสถานที่ ปฏิบัติงานใหม่ในกรณี จำเป็น	โรงเรียนซีลองวิทยา	๑๔ ตร.ม. (๑๐ คน)	๘ ตร.ม. (๘ คน)	๑๐ ตร.ม. (๑๐ คน)	-	-
ปฏิบัติงานที่บ้าน	ที่พักอาศัย	-	-	-	-	๑๖ ตร.ม. (๑๕ คน)
รวม		๑๖ ตร.ม. (๑๕ คน)	๑๖ ตร.ม. (๑๕ คน)	๑๖ ตร.ม. (๘ คน)	๑๖ ตร.ม. (๑๕ คน)	๑๖ ตร.ม. (๑๕ คน)

๒) ความต้องการด้านวัสดุอุปกรณ์ (Equipment & Supplies Requirement) ดังตารางที่ ๕

ตารางที่ ๕ การระบุจำนวนวัสดุอุปกรณ์

ประเภททรัพยากร	ที่มา	๔ ชั่วโมง	๑ วัน	๑ สัปดาห์	๒ สัปดาห์	๑ เดือน
คอมพิวเตอร์สำรองที่มีคุณลักษณะเหมาะสม	ร้านค้าผ่านกระบวนการจัดซื้อพิเศษ	๑ เครื่อง	๑ เครื่อง	๑ เครื่อง	๒ เครื่อง	๒ เครื่อง
GFMS Token Key	เจ้าหน้าที่ฝ่ายฯ ที่เก็บรักษา	๑ เครื่อง	๑ เครื่อง	๑ เครื่อง	๑ เครื่อง	๑ เครื่อง
EGP (ระบบจัดซื้อจัดจ้าง (Token Key))	เจ้าหน้าที่ฝ่ายฯ ที่เก็บรักษา	๑ เครื่อง	๑ เครื่อง	๑ เครื่อง	๑ เครื่อง	๑ เครื่อง
เครื่องพิมพ์รองรับการใช้งานกับเครื่องคอมพิวเตอร์	ร้านค้าผ่านกระบวนการจัดซื้อพิเศษ	๑ เครื่อง	๑ เครื่อง	๑ เครื่อง	๑ เครื่อง	๑ เครื่อง
โทรศัพท์พร้อมหมายเลข	ร้านค้าผ่านกระบวนการจัดซื้อพิเศษ	๑ เครื่อง	๑ เครื่อง	๑ เครื่อง	๒ เครื่อง	๒ เครื่อง
โทรสาร / เครื่องสแกน (Fax/Document Scan Machine)พร้อมหมายเลข	ร้านค้าผ่านกระบวนการจัดซื้อพิเศษ	๑ เครื่อง	๑ เครื่อง	๑ เครื่อง	๑ เครื่อง	๑ เครื่อง
เครื่องถ่ายเอกสาร	ร้านค้าผ่านกระบวนการจัดซื้อพิเศษ	๑ เครื่อง	๑ เครื่อง	๑ เครื่อง	๑ เครื่อง	๑ เครื่อง

๓) ความต้องการด้านเทคโนโลยีสารสนเทศและข้อมูล (IT & Information Requirement)

ตารางที่ ๖ ความต้องการด้านเทคโนโลยี

ประเภททรัพยากร	แหล่งข้อมูล	๔ ชั่วโมง	๑ วัน	๑ สัปดาห์	๒ สัปดาห์	๑ เดือน
Email	หน่วยงานระบบ IT เทศบาล		√	√	√	√
GFMS (ระบบเบิกจ่ายเงิน)	หน่วยงานระบบ IT เทศบาล			√	√	√
EGP (ระบบจัดซื้อจัดจ้าง)	หน่วยงานระบบ IT เทศบาล			√	√	√
หนังสือสั่งการต่างๆออกโดยหน่วยงาน	หน่วยงานต่างๆที่ได้รับ		√	√	√	√
หนังสือสั่งการต่างๆ	หน่วยงานต้นสังกัด		√	√	√	√
เอกสารใบแจ้งหนี้	คู่ค้า			√	√	√
ข้อมูลประกอบการจัดทำแผนงบประมาณประจำปีงบประมาณ	หน่วยงานต่าง ๆ ในเขตเทศบาลและอำเภอ					√

๔) ความต้องการด้านบุคลากรเพื่อความต่อเนื่องเพื่อปฏิบัติงาน (Personnel Requirement)

ตารางที่ ๗ การระบุจำนวนบุคลากรหลักที่จำเป็น

ประเภททรัพยากร	๔ ชั่วโมง	๑ วัน	๑ สัปดาห์	๒ สัปดาห์	๑ เดือน
จำนวนบุคลากรปฏิบัติงานที่สำนักงาน /สถานที่ปฏิบัติงานสำรอง	๕	๕	๕	๑๐	๑๕
จำนวนบุคลากรปฏิบัติงานที่บ้าน	๑๐	๑๐	๑๐	๕	-
รวม	๑๕	๑๕	๑๕	๑๕	๑๕

๕) ความต้องการด้านผู้ให้บริการที่สำคัญ (Service Requirement)

ตารางที่ ๘ การระบุจำนวนผู้ให้บริการที่ต้องติดต่อหรือขอรับบริการ

ประเภททรัพยากร	๔ ชั่วโมง	๑ วัน	๑ สัปดาห์	๒ สัปดาห์	๑ เดือน
ผู้ให้บริการเชื่อมโยงระบบ เครือข่ายอินเทอร์เน็ต	๑	๑	๑	๑	๑
รวม	๑	๑	๑	๑	๑

หมายเหตุ ให้จัดหาอุปกรณ์เชื่อมโยงระบบเครือข่ายต่อผ่านอินเทอร์เน็ตแบบพกพา (Air Card) ของผู้ให้บริการโทรศัพท์มือถือเชื่อมโยงการบริหารเทคโนโลยีสารสนเทศและข้อมูลที่สำคัญของหน่วยงานกลางผ่านอินเทอร์เน็ต ในกรณีผู้ให้บริการหลักและสำรองไม่สามารถให้บริการได้ภายในระยะเวลาที่กำหนด

ขั้นตอนการบริหารความต่อเนื่องและกอบกู้กระบวนการ

วันที่ ๑ การตอบสนองต่อเหตุการณ์ทันที (ภายใน ๒๔ ชั่วโมง)

การปฏิบัติการใดๆ ให้บุคลากรของหน่วยงานทุกกลุ่ม คำนึงถึงความปลอดภัยในชีวิตของตนเองและบุคลากรอื่นและปฏิบัติตามแนวทาง แผนเผชิญเหตุและขั้นตอนการปฏิบัติงานที่กำหนดอย่างเคร่งครัด

ขั้นตอนและกิจกรรม	บทบาทความรับผิดชอบ	ดำเนินการแล้วเสร็จ
-แจ้งเหตุฉุกเฉิน วิกฤติ ตามกระบวนการ/Call Tree ให้กับ บุคลากรหลักในหน่วยงาน และ กลุ่มงาน	หัวหน้า ทีมบริหารความต่อเนื่อง ของหน่วยงาน	<input type="checkbox"/>
-จัดประชุมคณะบริหารความ ต่อเนื่อง เพื่อรับทราบและประเมิน ความเสียหาย ผลกระทบต่อการ ดำเนินงานและให้บริการ และ ทรัพยากรสำคัญที่ต้องใช้ในการ บริหารความต่อเนื่อง - ทบทวนกระบวนการงานที่มีความ เร่งด่วนและ/ส่งผลกระทบอย่างสูง จำเป็นต้องดำเนินการ	ทีมบริหารความต่อเนื่องของ หน่วยงาน	<input type="checkbox"/>

ขั้นตอนและกิจกรรม	บทบาทความรับผิดชอบ	ดำเนินการแล้วเสร็จ
<p>-รับทราบและพิจารณาอนุมัติ กระบวนการที่มี/ความเร่งด่วน และส่งผลกระทบอย่างสูงจำเป็นต้องดำเนินงานหรือปฏิบัติด้วยมือ (Manual Processing)</p>	<p>หัวหน้าคณะกรรมการต่อเนื่อง</p>	<p><input type="checkbox"/></p>
<p>- รับทราบรายงานจากหน่วยงาน ครอบคลุม ๑) สรุปจำนวนและรายชื่อบุคลากรที่ได้รับบาดเจ็บ/ เสียชีวิต ๒) ความเสียหายและผลกระทบต่อการดำเนินงานและให้บริการ ๓) ทรัพยากรสำคัญที่ต้องใช้ในการบริหารความต่อเนื่อง ๔) กระบวนการที่มีความเร่งด่วนและส่งผล/กระทบอย่างสูงจำเป็นต้องดำเนินงานหรือปฏิบัติด้วยมือ (Manual Processing)</p>	<p>หัวหน้าคณะกรรมการต่อเนื่อง\ และหัวหน้าทีมงานบริหารความต่อเนื่อง</p>	<p><input type="checkbox"/></p>
<p>- พิจารณาและอนุมัติเนื้อหาและข้อความ เพื่อใช้ในการสื่อสารและรายงานสถานการณ์แก่บุคลากรในหน่วยงานให้ทราบ</p>	<p>หัวหน้าคณะกรรมการต่อเนื่อง\ และหัวหน้าทีมงานบริหารความต่อเนื่อง</p>	<p><input type="checkbox"/></p>
<p>- พิจารณาและอนุมัติจัดหาทรัพยากรที่จำเป็นต้องใช้ในการบริหารความต่อเนื่อง: ๑) สถานที่ปฏิบัติงานสำรอง ๒) วัสดุอุปกรณ์ที่สำคัญ ๓) เทคโนโลยีสารสนเทศและข้อมูลที่สำคัญ ๔) บุคลากรหลัก ๕) คู่ค้า/ราษฎรผู้ประสพภัย</p>	<p>หัวหน้าคณะกรรมการต่อเนื่อง</p>	<p><input type="checkbox"/></p>

ขั้นตอนและกิจกรรม	บทบาทความรับผิดชอบ	ดำเนินการแล้วเสร็จ
- พิจารณา ประสานงาน จัดสรรเงินสำรอง - รายงานความคืบหน้าให้แก่หัวหน้าคณะบริหารความต่อเนื่อง และหน่วยงานกำกับดูแลอย่างสม่ำเสมอ หรือตามที่ได้มีการกำหนด		

วันที่ ๒ - ๗ การตอบสนองในระยะสั้น

การปฏิบัติการใดๆ ให้บุคลากรของหน่วยงานทุกกลุ่มคำนึงถึงความปลอดภัยในชีวิตของตนเองและบุคลากรอื่น และปฏิบัติตามแนวทางและแผนเผชิญเหตุและขั้นตอนการปฏิบัติงานที่กำหนดอย่างเคร่งครัด

ขั้นตอนและกิจกรรม	บทบาทความรับผิดชอบ	ดำเนินการแล้วเสร็จ
- ติดตามสถานะภาพการกอบกู้คืนมาของทรัพยากร ที่ได้รับผลกระทบ และประเมินความจำเป็นและระยะเวลาที่ต้องใช้ในการกอบกู้คืน	หัวหน้าคณะบริหารความต่อเนื่องและหัวหน้าทีมงานบริหารความต่อเนื่อง	<input type="checkbox"/>
- รับทราบและกำหนดแนวทางการเตรียมความพร้อมและข้อจำกัดในการจัดหาและทรัพยากรที่จำเป็นต้องใช้ในการบริหารความต่อเนื่อง : ๑) สถานที่ปฏิบัติงานสำรอง ๒) วัสดุอุปกรณ์ที่สำคัญ ๓) เทคโนโลยีสารสนเทศและข้อมูลที่สำคัญ ๔) บุคลากรหลัก ๕) รายชื่อผู้ประสานภัย/ผู้ให้บริการที่สำคัญ สนับสนุนด้านการช่วยเหลือจาก ตำรวจ, สมาคม กู้ชีพกู้ภัย, อปพร., อสม.	หัวหน้าคณะบริหารความต่อเนื่องและหัวหน้าทีมงานบริหารความต่อเนื่อง	<input type="checkbox"/>
- รายงานความคืบหน้าให้แก่หัวหน้าคณะบริหารความต่อเนื่อง ของเทศบาลตำบลซีลอง และหน่วยงานกำกับดูแลอย่างสม่ำเสมอ	คณะบริหารความต่อเนื่องของเทศบาลตำบลซีลอง	<input type="checkbox"/>

วันที่ ๘ การตอบสนองระยะกลาง (๑ สัปดาห์)

การปฏิบัติการใด ๆ ให้บุคลากรของหน่วยงานทุกกลุ่ม คำนึงถึงความปลอดภัยในชีวิตของตนเองและบุคลากรอื่น และปฏิบัติตามแนวทางและแผนเผชิญเหตุและขั้นตอนการปฏิบัติงานที่กำหนดอย่างเคร่งครัด

ขั้นตอนและกิจกรรม	บทบาทความรับผิดชอบ	ดำเนินการแล้วเสร็จ
- ติดตามสถานะภาพการกอบกู้คืนมาของทรัพยากรที่ได้รับผลกระทบ และประเมินและความจำเป็นและระยะเวลาที่ต้องใช้ในการกอบกู้คืน	หัวหน้าคณะกรรมการ ต่อเนืองหัวหน้าทีมงานบริหาร ความต่อเนือง	<input type="checkbox"/>
- พิจารณาและอนุมัติการจัดหาทรัพยากรที่จำเป็น ใช้เพื่อดำเนินงานและให้บริการและตามปกติ: ๑) สถานที่ปฏิบัติงานสำรอง ๒) วัสดุอุปกรณ์ที่สำคัญ ๓) เทคโนโลยีสารสนเทศและข้อมูลที่สำคัญ ๔) บุคลากรหลัก ๕) รายชื่อผู้ประสานภัย/ผู้ให้บริการที่สำคัญ สนับสนุนด้านการช่วยเหลือจาก ตำรวจ, สมาคมกู้ชีพกู้ภัย, อปพร., อสม.	หัวหน้าคณะกรรมการ ต่อเนืองหัวหน้าทีมงานบริหาร ความต่อเนือง	<input type="checkbox"/>
- รายงานความคืบหน้าให้แก่หัวหน้าคณะกรรมการ บริหารความต่อเนือง และหน่วยงานกำกับ ดูแลอย่างสม่ำเสมอหรือตามที่ได้มีการ กำหนด	คณะกรรมการความต่อเนืองของ เทศบาลตำบลสีลอง	<input type="checkbox"/>

การตอบสนองระยะยาว (มากกว่า ๑ เดือน)

การปฏิบัติการใด ๆ ให้บุคลากรของหน่วยงานทุกกลุ่ม คำนึงถึงความปลอดภัยในชีวิตของตนเองและบุคลากรอื่น และปฏิบัติตามแนวทางและแผนเผชิญเหตุและขั้นตอนการปฏิบัติงานที่กำหนดอย่างเคร่งครัด

ขั้นตอนและกิจกรรม	บทบาทความรับผิดชอบ	ดำเนินการแล้วเสร็จ
- ติดตามสถานะภาพการกอบกู้คืนมาของทรัพยากรที่ได้รับผลกระทบ และประเมินและความจำเป็นและระยะเวลาที่ต้องใช้ในการกอบกู้คืน	หัวหน้าคณะกรรมการ ต่อเนืองหัวหน้าทีมงานบริหาร ความต่อเนือง	<input type="checkbox"/>

ขั้นตอนและกิจกรรม	บทบาทความรับผิดชอบ	ดำเนินการแล้วเสร็จ
<p>- พิจารณาและอนุมัติการจัดหาทรัพยากรที่จำเป็นต้อง ใช้เพื่อดำเนินงานและให้บริการและตามปกติ:</p> <p>๑) สถานที่ปฏิบัติงานสำรอง ๒) วัสดุอุปกรณ์ที่สำคัญ ๓) เทคโนโลยีสารสนเทศและข้อมูลที่สำคัญ ๔) บุคลากรหลัก ๕) รายชื่อผู้ประสานภัย/ผู้ให้บริการที่สำคัญ</p> <p>สนับสนุนด้านการช่วยเหลือจาก ตำรวจ, สมาคมกู้ชีพกู้ภัย, อปพร., อสม.</p>	<p>หัวหน้าคณะบริหารความ ต่อเนื่องหัวหน้าทีมงานบริหาร ความต่อเนื่อง</p>	<p style="text-align: center;"><input type="checkbox"/></p>
<p>- รายงานความคืบหน้าให้แก่หัวหน้าคณะ บริหารความต่อเนื่อง และหน่วยงานกำกับ ดูแลอย่างสม่ำเสมอหรือตามที่ได้มีการ กำหนด</p>	<p>หัวหน้าและทีมงานความ ต่อเนื่องของเทศบาลตำบล ซีลอง</p>	<p style="text-align: center;"><input type="checkbox"/></p>
<p>- ติดตามประเมินผลเพื่อค้นหาข้อบกพร่อง ปัญหาอุปสรรคในการดำเนินงานเพื่อหาแนว ทางแก้ไขปรับปรุงเพื่อให้แผนบริหารความ ต่อเนื่องมีประสิทธิภาพ ประสิทธิผลมาก ยิ่งขึ้น</p>	<p>หัวหน้าคณะบริหารความ ต่อเนื่องหัวหน้าทีมงานบริหาร ความต่อเนื่อง</p>	<p style="text-align: center;"><input type="checkbox"/></p>

การทดสอบ ปรับปรุง และทบทวนแผน (Exercising Maintaining and Reviewing)

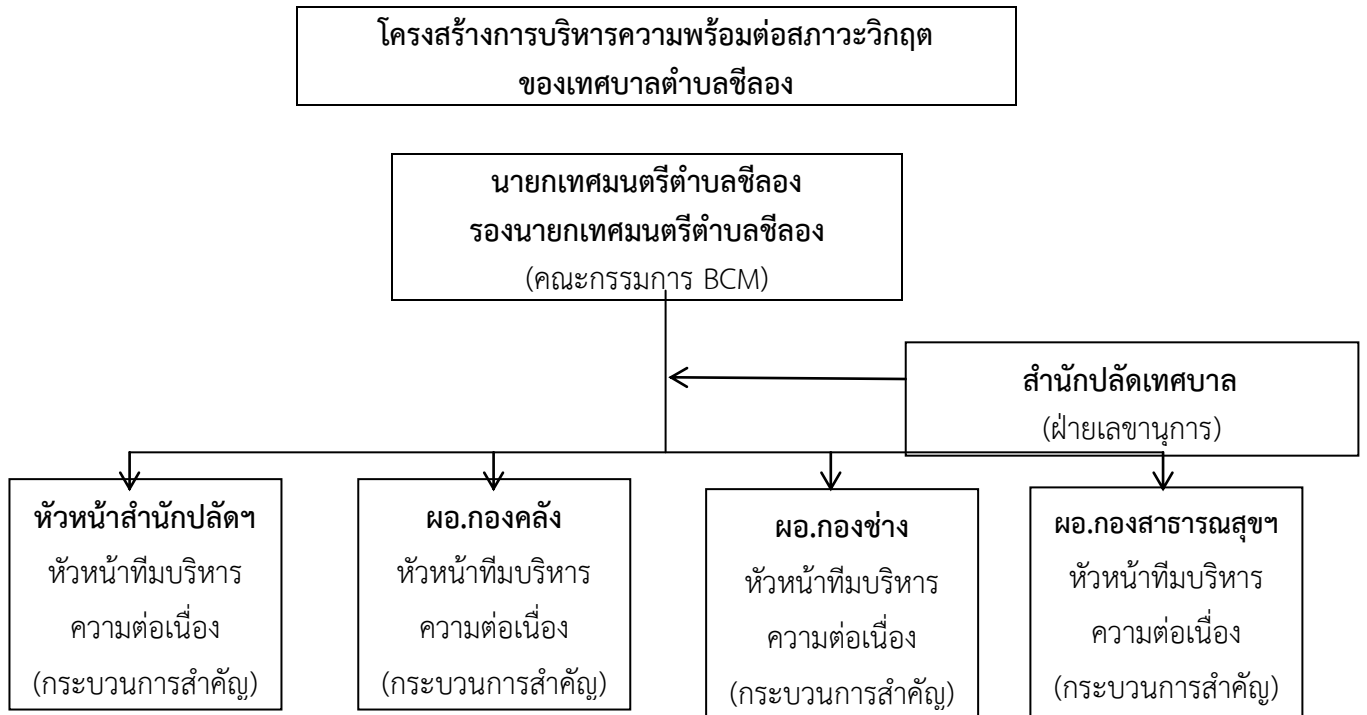
เพื่อให้แน่ใจได้ว่าการบริหารความพร้อมต่อสภาวะวิกฤต (BCM) ที่ได้จัดทำขึ้นสามารถใช้ได้จริง รวมทั้งเพื่อเตรียมความพร้อม ตลอดจนตรวจสอบความสามารถของบุคลากรและประสิทธิภาพของแผนในการตอบสนองต่อวิกฤตการณ์ ได้แก่ การซ้อมการแจ้งเหตุฉุกเฉินให้กับสมาชิกทีมงานที่เกี่ยวข้องตามผังรายชื่อทางโทรศัพท์การประชุม แลกเปลี่ยนความคิดเห็นกับทุกหน่วยที่เกี่ยวข้อง โดยจำลองใจหายสถานการณ์ขึ้นมา การทดสอบโดยจำลองสถานการณ์เสมือนจริง หรือการทดสอบเต็มรูปแบบและใกล้เคียงสถานการณ์จริงมากที่สุด

การปลูกฝัง BCM ให้เป็นส่วนหนึ่งของวัฒนธรรมองค์กร ซึ่งเป็นเรื่องที่ต้องใช้เวลาและจิตวิทยาที่จะทำให้บุคลากรทุกคนได้รับรู้ และเข้าใจถึงความสำคัญของ BCM ตลอดจนบทบาทหน้าที่ที่ทุกคนพึงมีเพื่อให้การปฏิบัติภารกิจหรือการให้บริการประชาชนที่สำคัญสามารถดำเนินต่อไปได้ในยามที่เกิดเหตุวิกฤต

โครงสร้างคณะกรรมการ BCM

คณะกรรมการ BCM ประกอบด้วย

- ๑) ประธาน/รองประธานคณะกรรมการ BCM
- ๒) หัวหน้าทีมบริหารความต่อเนื่อง
- ๓) ฝ่ายเลขานุการคณะกรรมการ BCM



คณะกรรมการ BCM มีอำนาจและหน้าที่ดังนี้

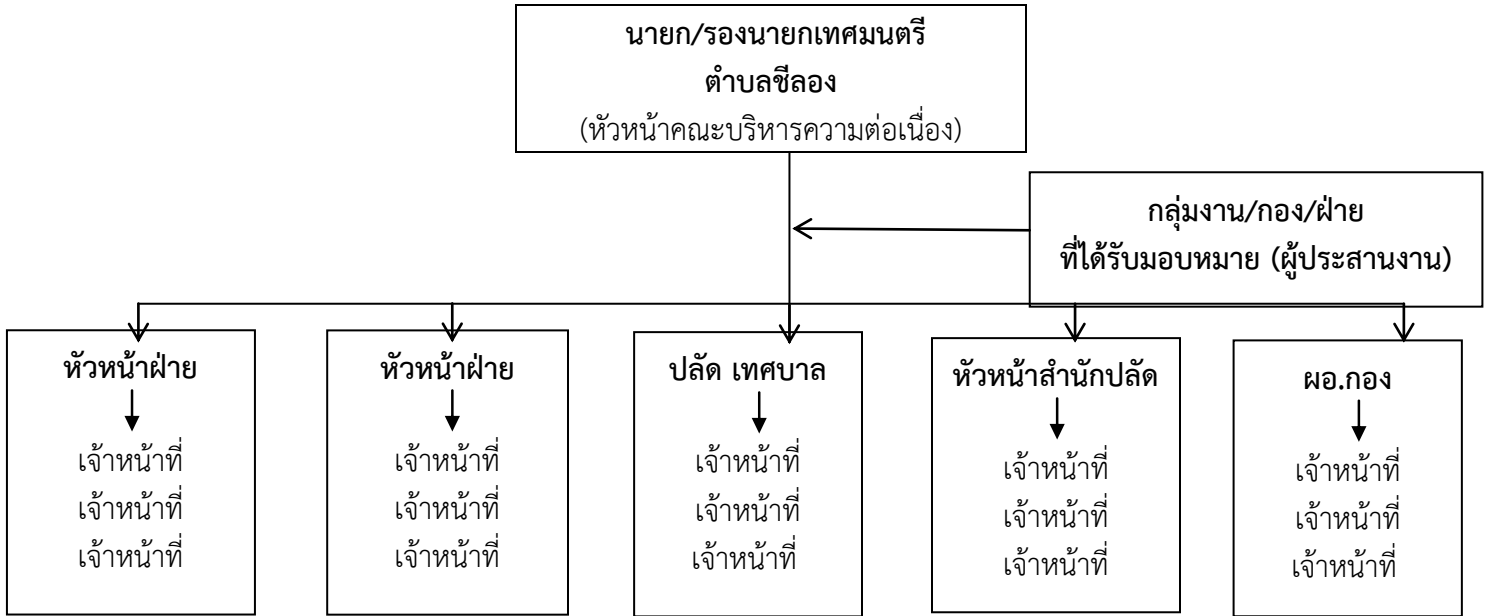
๑. ผลักดันให้การสนับสนุนให้แต่ละกอง/ฝ่ายมีการจัดทำแผนบริหารความต่อเนื่องและนำเสนอกรอบการดำเนินการ
๒. จัดตั้งทีมบริหารความต่อเนื่อง กำหนดตัวชี้วัดผลการดำเนินงานของเจ้าหน้าที่ ขั้นตอนการปรับระดับของเหตุการณ์ และวิธีการบริหารความพร้อมต่อสภาวะวิกฤต
๓. ติดตาม พร้อมทั้งรายงานความคืบหน้า

กระบวนการแจ้งเหตุฉุกเฉิน Call Tree

กระบวนการ Call Tree คือกระบวนการแจ้งเหตุฉุกเฉินให้กับสมาชิกในคณะกรรมการความต่อเนื่องและทีมงานบริหารความต่อเนื่องที่เกี่ยวข้องตามผังรายชื่อทางโทรศัพท์ โดยมีวัตถุประสงค์เพื่อการบริหารจัดการขั้นตอนในการติดต่อพนักงาน ภายหลังจากมีการประกาศเหตุการณ์ฉุกเฉินหรือภาวะวิกฤตของหน่วยงาน จุดเริ่มต้นของกระบวนการ Call Tree จะเริ่มจากหัวหน้าคณะกรรมการความต่อเนื่องแจ้งให้ผู้ประสานงานคณะกรรมการความต่อเนื่อง โดยผู้ประสานงานฯ จะแจ้งให้หัวหน้าทีมบริหารความต่อเนื่องรับทราบเหตุการณ์ฉุกเฉินและการประกาศใช้แผนความต่อเนื่อง ตามสายงานการบังคับบัญชาของแต่ละสายงาน หัวหน้าฝ่ายงาน หัวหน้ากลุ่มงาน หัวหน้าสำนัก ผู้อำนวยการกอง แต่ละท่าน จึงติดต่อและแจ้งไปยังบุคลากรภายใต้การบังคับบัญชาของตน รับทราบเหตุการณ์ฉุกเฉินและการประกาศใช้แผนความต่อเนื่องของหน่วยงานที่ได้รับผลกระทบตามรายชื่อและช่องทางติดต่อสื่อสารที่ได้รับระบุใน รายชื่อบุคลากรและบทบาทของทีมงานบริหารความต่อเนื่อง (BCP Team) ในกรณีที่ไม่สามารถติดต่อหัวหน้าฝ่ายงานฯ หัวหน้ากลุ่มงานฯ นั้นได้ ให้ติดต่อไปยังบุคลากรสำรอง โดยพิจารณา:

- ถ้าเหตุการณ์เกิดขึ้นในเวลาทำการ ให้ดำเนินการติดต่อบุคลากรหลักโดยติดต่อผ่านเบอร์โทรศัพท์ของหน่วยงานเป็นช่องทางแรก
- ถ้าเหตุการณ์เกิดขึ้นนอกเวลาทำการหรือสถานที่ปฏิบัติงานหลักได้รับผลกระทบ ให้ดำเนินการติดต่อบุคลากรหลักโดยติดต่อผ่านเบอร์โทรศัพท์มือถือเป็นช่องทางแรก
- ถ้าสามารถติดต่อบุคลากรหลักได้ ให้หัวหน้าฝ่ายงานฯ หัวหน้ากลุ่มงานฯ แจ้งข้อมูลให้กับบุคลากรหลักของหน่วยงานทราบ ดังต่อไปนี้:
 - สรุปสถานการณ์ของเหตุการณ์ฉุกเฉินและการประกาศใช้แผนความต่อเนื่อง
 - เวลาและสถานที่สำหรับการนัดประชุมเร่งด่วนของหน่วยงาน สำหรับผู้บริหารของหน่วยงาน และทีมงานบริหารความต่อเนื่อง
 - ขั้นตอนการปฏิบัติงาน เพื่อบริหารความต่อเนื่องต่อไป เช่น สถานที่รวมพลในกรณีที่มีการย้ายสถานที่ทำการ

กระบวนการแจ้งเหตุ Call Tree



ภายหลังจากได้รับการตอบรับจากบุคลากรหลักครบถ้วนตามผังการติดต่อ (Call Tree) ปลัดเทศบาล หัวหน้าสำนักปลัด และผู้อำนวยการกอง หัวหน้ากลุ่มงานหัวหน้าฝ่าย มีหน้าที่โทรกลับไปแจ้งยังผู้ประสานงานคณะกรรมการความต่อเนื่อง เพื่อรวบรวมสรุปความพร้อมของหน่วยงานในการบริหารความต่อเนื่อง รวมทั้งความปลอดภัยในชีวิตและทรัพย์สินของหน่วยงานและเจ้าหน้าที่ทั้งหมดในหน่วยงาน ทีมบริหารความต่อเนื่องมีหน้าที่ในการปรับปรุงข้อมูลสำหรับการติดต่อให้เป็นปัจจุบันอยู่ตลอดเวลา เพื่อให้กระบวนการติดต่อพนักงานภายในหน่วยงานสามารถดำเนินได้อย่างต่อเนื่องและสำเร็จลุล่วงภายในระยะเวลาที่คาดหวัง ในกรณีที่ เกิดเหตุการณ์ฉุกเฉินและมีการประกาศใช้แผนความต่อเนื่อง

ขั้นตอนบริหารความต่อเนื่อง :

เพื่อให้เทศบาลตำบลศีลียงสามารถปฏิบัติงานในสภาวะวิกฤตได้อย่างต่อเนื่อง เป็นระบบ และมีประสิทธิภาพ จึงได้กำหนดขั้นตอน/แนวทางปฏิบัติกรณีเกิดสภาวะวิกฤตใน ๗ เหตุการณ์ คือ

๑. เหตุการณ์อุทกภัย
๒. เหตุการณ์อัคคีภัย
๓. เหตุการณ์เหตุชุมนุมประท้วง/จลาจล
๔. เหตุการณ์ไฟฟ้าดับเป็นวงกว้าง
๕. เหตุการณ์ก่อการร้าย
๖. เหตุการณ์แผ่นดินไหว
๗. เหตุการณ์โรคระบาดต่อเนื่อง

โดยระบุถึงขั้นตอน/แนวทางที่ผู้เกี่ยวข้องจะต้องถือปฏิบัติตามช่วงเวลาของการเกิดเหตุการณ์ในแต่ละเหตุการณ์ ออกเป็น ๓ ช่วงเวลา ประกอบด้วย

๑. เมื่อเริ่มมีสถานการณ์
๒. เมื่อเหตุการณ์พัฒนาเข้าสู่สภาวะวิกฤตซึ่งจะเป็นผลทำให้การปฏิบัติงานของเทศบาลตำบลศีลียงต้องหยุดชะงักลง
๓. เมื่อเหตุการณ์กลับเข้าสู่สภาวะปกติ

โดยมีรายละเอียดขั้นตอน/แนวทางปฏิบัติ ดังนี้

๑. กรณีเหตุการณ์อุทกภัย :

➤ เมื่อเริ่มมีเหตุการณ์:

- ศูนย์ปฏิบัติการเทศบาลตำบลศีลียง ทำหน้าที่ในการติดตามข้อมูลข่าวสาร และสถานการณ์การเกิดอุทกภัยอย่างใกล้ชิด วิเคราะห์แนวโน้ม และรายงานผู้บังคับบัญชาตามลำดับชั้นทุกระยะ และแจ้งเวียนให้สำนัก/กองทราบถึงสถานการณ์
- ผู้ประสานงานคณะกรรมการความต่อเนื่อง ประสานติดตามสถานการณ์จากศูนย์ปฏิบัติการ เทศบาลตำบลศีลียง
- ทุกสำนัก/กอง จัดให้มีการ Back UP ข้อมูลที่จำเป็นสำหรับการปฏิบัติงานซึ่งไม่ได้อยู่ใน ระบบสารสนเทศ หรือระบบข้อมูลกลาง ลงอุปกรณ์สำรองข้อมูล อาทิ External Hard disk แผ่น CD ฯลฯ เพื่อป้องกันความเสียหายของข้อมูล รวมถึงเป็นการเตรียมข้อมูลสำหรับการปฏิบัติงานในสภาวะวิกฤต
- กองคลัง และศูนย์เทคโนโลยีสารสนเทศท้องถิ่น ประสานงานในการเตรียมจัดหาสถานที่ ปฏิบัติงานสำรอง เครื่องมือ วัสดุ อุปกรณ์ ฯลฯ เพื่อเตรียมรับกับสถานการณ์หากพัฒนาเข้าสู่สภาวะวิกฤต
- ผู้ประสานงานคณะกรรมการความต่อเนื่อง แจ้งรองหัวหน้าคณะกรรมการความต่อเนื่อง และแจ้งหัวหน้าทีมบริหารความต่อเนื่อง เพื่อแจ้งข้อมูลให้กับบุคลากรในทีมฯ ตามกระบวนการ Call Tree เพื่อทราบและเตรียมพร้อมในเบื้องต้น

โดยกระบวนการ Call Tree จะเริ่มจาก

- ผู้ประสานงานคณะกรรมการความต่อเนื่อง แจ้งหัวหน้าทีมบริหารความต่อเนื่องแต่ละทีม
- หัวหน้าทีมบริหารความต่อเนื่องแต่ละทีม แจ้ง ทีมงานฯ (บุคลากรหลัก) คนที่ ๑
- ทีมงานฯ (บุคลากรหลัก) คนที่ ๑ แจ้งทีมงานฯ (บุคลากรหลัก) คนที่ ๒
- ทีมงานฯ (บุคลากรหลัก) คนที่ ๒ แจ้งทีมงานฯ (บุคลากรหลัก) คนที่ ๓ ต่อเนื่องเรื่อยไป จนกระทั่งครบทุกคนในทีมบริหารความต่อเนื่องแต่ละทีม
- เมื่อทีมงานฯ (บุคลากรหลัก) คนสุดท้ายในทีม ได้รับแจ้งข้อมูลเรียบร้อยแล้ว ให้ติดต่อ กลับไปยังหัวหน้าทีม เพื่อยืนยันการรับทราบข้อมูล
- กรณีที่ไม่สามารถติดต่อบุคลากรหลักได้ ให้ติดต่อบุคลากรสำรอง ตามลำดับที่ที่กำหนด ไว้ในรายชื่อของทีมบริหารความต่อเนื่อง
 - เมื่อเหตุการณ์พัฒนาเข้าสู่สภาวะวิกฤต ซึ่งจะเป็นผลทำให้การปฏิบัติงานของเทศบาลตำบลซีลองต้องหยุดชะงักลง
 - ผู้ประสานงานคณะกรรมการความต่อเนื่อง ประสานงานกับกองคลัง และศูนย์เทคโนโลยี สารสนเทศท้องถิ่น เตรียมความพร้อมของสถานที่ปฏิบัติงานสำรอง เครื่องมือ วัสดุ อุปกรณ์ ฯลฯ ให้เรียบร้อย พร้อมสำหรับการปฏิบัติงานของคณะกรรมการความต่อเนื่อง และทีมงานบริหารความต่อเนื่อง
 - ผู้ประสานงานคณะกรรมการความต่อเนื่อง เสนอนายกเทศมนตรีตำบลซีลอง ในฐานะหัวหน้าคณะกรรมการความต่อเนื่องประกาศใช้แผนความต่อเนื่อง
 - ผู้ประสานงานคณะกรรมการความต่อเนื่อง แจ้งรองหัวหน้าคณะกรรมการความต่อเนื่อง และแจ้งหัวหน้าทีมบริหารความต่อเนื่อง เพื่อแจ้งข้อมูลให้กับบุคลากรในทีมฯ ตามกระบวนการ Call Tree เพื่อทราบการประกาศใช้และปฏิบัติตามแผนความต่อเนื่อง (กรณีทีบุคลากรหลักไม่สามารถปฏิบัติงานได้ ให้แจ้งบุคลากรสำรอง)
 - ทีมบริหารความต่อเนื่อง ไปรายงานตัวเพื่อปฏิบัติหน้าที่ ณ สถานที่ปฏิบัติงานสำรอง ที่กำหนดภายใน ๒๔ ชั่วโมง นับตั้งแต่ที่ได้รับแจ้งจากหัวหน้าทีมฯ
 - การประชุมคณะกรรมการความต่อเนื่อง เพื่อสรุปสถานการณ์ ความพร้อมของบุคลากร เครื่องมือ วัสดุ อุปกรณ์ ฯลฯ รวมถึงรับทราบนโยบาย แนวทางในการปฏิบัติงาน
 - ทีมบริหารความต่อเนื่องปฏิบัติงานตามกระบวนการที่รับผิดชอบ
 - ทีมบริหารความต่อเนื่องที่ ๖ (การเงิน/พัสดุ) เป็นเจ้าภาพในการจัดหาอาหาร น้ำดื่ม ที่พัก (กรณีจำเป็น) เพื่อสนับสนุนการปฏิบัติงาน
 - คณะกรรมการความต่อเนื่อง ติดตามการปฏิบัติงานของทีมบริหารความต่อเนื่อง แก้ไขปัญหา อุปสรรคที่เกิดขึ้น รวมถึงติดตามสถานการณ์ว่าได้กลับสู่สภาวะปกติแล้วหรือไม่ เพื่อตัดสินใจในการกลับมา ปฏิบัติงาน ณ ที่ตั้งปกติ
 - เมื่อเหตุการณ์กลับเข้าสู่สภาวะปกติ
 - สำนัก/กอง ตรวจสอบความเสียหาย (ถ้ามี) และดำเนินการเพื่อให้เข้าสู่การทำงาน ในสภาวะปกติ

๒. กรณีเกิดไฟฟ้าดับเป็นวงกว้าง :

➤ เมื่อเกิดเหตุการณ์

• เมื่อวิเคราะห์ข้อมูลกรณีเกิดไฟฟ้าดับที่ผ่านมาในพื้นที่ปฏิบัติงานของเทศบาลตำบลซีลอง เกิดขึ้นน้อยมาก และเป็นช่วงเวลาสั้นๆ ซึ่งผลกระทบที่สำคัญกรณีเกิดไฟฟ้าดับ คือ ผลกระทบ ที่จะมีต่อระบบข้อมูลและสารสนเทศเป็นหลัก ดังนั้น จุดเน้นของการดำเนินการ คือ การปิดระบบให้ทันภายใต้ เงื่อนไขของระบบไฟฟ้าสำรองที่มีอยู่ เพื่อป้องกันความเสียหายของข้อมูลและระบบสารสนเทศ

- กำหนดให้ถือปฏิบัติตาม “IT Contingency Plan” ของเทศบาลตำบลซีลอง
- ให้ปฏิบัติงานโดยไม่ใช้ระบบเทคโนโลยี (Manual) และนำเข้าข้อมูลเมื่อไฟฟ้ากลับมาใช้งานได้เป็นปกติ

ปกติ

➤ ภายหลังเหตุการณ์กลับเข้าสู่สภาวะปกติ

- สำนัก/กอง ตรวจสอบความเสียหาย
- กำหนดเป้าหมายให้สามารถปฏิบัติงานตามปกติได้ภายใน ๖ ชั่วโมง นับจากไฟฟ้ากลับมา ใช้งานได้เป็นปกติ

๓. กรณีเกิดเหตุฉุกเฉินประท้วง/จลาจล :

➤ เมื่อเริ่มเกิดเหตุการณ์ : • ศูนย์ปฏิบัติการเทศบาลตำบลซีลอง ติดตามสถานการณ์อย่างใกล้ชิด และดำเนินการปฏิบัติตามขั้นตอนปฏิบัติที่กำหนดไว้ใน “แผนป้องกันภัยในสถานที่ราชการ” และรายงาน ผู้บังคับบัญชาตามลำดับชั้นทุกระยะและแจ้งเวียนให้สำนัก/กองทราบถึงสถานการณ์

• ผู้ประสานงานคณะกรรมการความต่อเนื่อง ประสานติดตามสถานการณ์จากศูนย์ปฏิบัติการ เทศบาลตำบลซีลอง

• ทุกสำนัก/กอง จัดให้มีการ Back UP ข้อมูลที่จำเป็นสำหรับการปฏิบัติงานซึ่งไม่ได้อยู่ใน ระบบสารสนเทศ หรือระบบข้อมูลกลาง ลงอุปกรณ์สำรองข้อมูล อาทิ External Hard disk แผ่น CD ฯลฯ เพื่อป้องกันความเสียหายของข้อมูล รวมถึงเป็นการเตรียมข้อมูลสำหรับการปฏิบัติงานในสภาวะวิกฤต

• กองคลัง และศูนย์เทคโนโลยีสารสนเทศท้องถิ่น ประสานงานในการเตรียมจัดหาสถานที่ ปฏิบัติงานสำรอง เครื่องมือ วัสดุ อุปกรณ์ ฯลฯ เพื่อเตรียมรับมือสถานการณ์หากพัฒนาเข้าสู่สภาวะวิกฤต

• ผู้ประสานงานคณะกรรมการความต่อเนื่อง แจ้งรองหัวหน้าคณะกรรมการความต่อเนื่อง และหัวหน้าทีมบริหารความต่อเนื่อง เพื่อแจ้งข้อมูลให้กับบุคลากรในทีมฯ ตามกระบวนการ Call Tree เพื่อทราบ และเตรียมพร้อมในเบื้องต้น

➤ เมื่อเหตุการณ์พัฒนาเข้าสู่สภาวะวิกฤต ซึ่งจะเป็นผลทำให้การปฏิบัติงานของเทศบาลตำบลซีลองต้องหยุดชะงักลง

• ผู้ประสานงานคณะกรรมการความต่อเนื่อง ประสานงานกับกองคลัง และศูนย์เทคโนโลยีสารสนเทศท้องถิ่น เตรียมความพร้อมของสถานที่ปฏิบัติงานสำรอง เครื่องมือ วัสดุ อุปกรณ์ ฯลฯ ให้เรียบร้อย พร้อมสำหรับการปฏิบัติงานของคณะกรรมการความต่อเนื่อง และทีมงานบริหารความต่อเนื่อง

• ผู้ประสานงานคณะกรรมการความต่อเนื่อง นายกเทศมนตรีตำบลซีลอง ในฐานะหัวหน้าคณะกรรมการความต่อเนื่องประกาศใช้แผนความต่อเนื่อง

- ผู้ประสานงานคณะกรรมการความต่อเนื่อง แจ้งรองหัวหน้าคณะกรรมการความต่อเนื่อง และหัวหน้าทีมบริหารความต่อเนื่องเพื่อแจ้งข้อมูลให้กับบุคลากรในทีมฯ ตามกระบวนการ Call Tree เพื่อทราบ การประกาศใช้และปฏิบัติตามแผนความต่อเนื่อง (กรณีทีบุคลากรหลักไม่สามารถปฏิบัติงานได้ ให้แจ้ง บุคลากรสำรอง)
 - ทีมบริหารความต่อเนื่อง ไปรายงานตัวเพื่อปฏิบัติหน้าที่ ณ สถานที่ปฏิบัติงานสำรอง ที่กำหนด ภายใน ๒๔ ชั่วโมง นับตั้งแต่ที่ได้รับแจ้งจากหัวหน้าทีมฯ
 - การประชุมคณะกรรมการความต่อเนื่อง เพื่อสรุปสถานการณ์ ความพร้อมของบุคลากร เครื่องมือ วัสดุ อุปกรณ์ ฯลฯ รวมถึงรับทราบนโยบาย แนวทางในการปฏิบัติงาน
 - ทีมบริหารความต่อเนื่องปฏิบัติงานตามกระบวนการงานที่ได้รับมอบ
 - ทีมบริหารความต่อเนื่องที่ ๖ (การเงิน/พัสดุ) เป็นเจ้าภาพในการจัดหาอาหาร น้ำดื่ม ที่พัก(กรณีจำเป็น) เพื่อสนับสนุนการปฏิบัติงาน
 - คณะกรรมการความต่อเนื่อง ติดตามการปฏิบัติงานของทีมบริหารความต่อเนื่อง แก้ไขปัญหา อุปสรรคที่เกิดขึ้น รวมถึงติดตามสถานการณ์ว่าได้กลับสู่สภาวะปกติแล้วหรือไม่ เพื่อตัดสินใจในการกลับมา ปฏิบัติงาน ณ ที่ตั้งปกติ
- เมื่อเหตุการณ์กลับเข้าสู่สภาวะปกติ
- สำนัก/กอง ตรวจสอบความเสียหาย (ถ้ามี) และดำเนินการเพื่อให้เข้าสู่การทำงาน ในสภาวะปกติ /

๔. กรณีเกิดอัคคีภัย :

- เมื่อเกิดเหตุการณ์
- กำหนดให้ถือปฏิบัติตาม “แผนป้องกันและระงับอัคคีภัย” ของเทศบาลตำบลซีลอง
- เมื่อเหตุการณ์กลับเข้าสู่สภาวะปกติ
- สำนัก/กอง ที่ได้รับผลกระทบจากเหตุอัคคีภัย สำรวจความเสียหาย รายงานต่อนายกเทศมนตรีตำบลซีลอง
 - กองคลัง ดำเนินการจัดหาสถานที่ปฏิบัติงานสำรอง วัสดุ อุปกรณ์ ฯลฯ ที่จำเป็นสำหรับ การปฏิบัติงานให้กับสำนัก/กอง ที่ได้รับผลกระทบจากเหตุอัคคีภัย
 - ศูนย์เทคโนโลยีสารสนเทศท้องถิ่น ดำเนินการวางระบบเชื่อมโยงเครือข่ายคอมพิวเตอร์ ณ สถานที่ปฏิบัติงานสำรองให้กับสำนัก/กองที่ได้รับผลกระทบ
 - กำหนดเป้าหมายให้สามารถเริ่มปฏิบัติงานได้ภายใน ๗๒ ชั่วโมง นับจากเหตุการณ์ กลับเข้าสู่สภาวะปกติ

๕. กรณีเกิดเหตุการณ์ก่อการร้าย :

- เมื่อเริ่มเกิดเหตุการณ์ :
- ศูนย์ปฏิบัติการเทศบาลตำบลซีลอง ติดตามสถานการณ์อย่างใกล้ชิด และ ดำเนินการปฏิบัติตามขั้นตอนปฏิบัติที่กำหนดไว้ใน “แผนป้องกันภัยในสถานที่ราชการ” และรายงาน ผู้บังคับบัญชาตามลำดับชั้นทุกระยะ และแจ้งเวียนให้สำนัก/กองทราบถึงสถานการณ์

- ผู้ประสานงานคณะกรรมการความต่อเนื่อง ประสานติดตามสถานการณ์จากศูนย์ปฏิบัติการเทศบาลตำบลซีลอง
- ทุกสำนัก/กอง จัดให้มีการ Back UP ข้อมูลที่จำเป็นสำหรับการปฏิบัติงานซึ่งไม่ได้อยู่ใน ระบบสารสนเทศ หรือระบบข้อมูลกลาง ลงอุปกรณ์สำรองข้อมูล อาทิ External Hard disk แผ่น CD ฯลฯ เพื่อป้องกันความเสียหายของข้อมูล รวมถึงเป็นการเตรียมข้อมูลสำหรับการปฏิบัติงานในสภาวะวิกฤต
- กองคลัง และศูนย์เทคโนโลยีสารสนเทศท้องถิ่น ประสานงานในการเตรียมจัดหาสถานที่ปฏิบัติงานสำรอง เครื่องมือ วัสดุ อุปกรณ์ ฯลฯ เพื่อเตรียมรับกับสถานการณ์หากพัฒนาเข้าสู่สภาวะวิกฤต
- ผู้ประสานงานคณะกรรมการความต่อเนื่อง แจ้งรองหัวหน้าคณะกรรมการความต่อเนื่อง และหัวหน้าทีมบริหารความต่อเนื่อง เพื่อแจ้งข้อมูลให้กับบุคลากรในทีมฯ ตามกระบวนการ Call Tree เพื่อทราบ และเตรียมพร้อมในเบื้องต้น
 - เมื่อเหตุการณ์พัฒนาเข้าสู่สภาวะวิกฤต ซึ่งจะเป็นผลทำให้การปฏิบัติงานของเทศบาลตำบลซีลองต้องหยุดชะงักลง
 - ผู้ประสานงานคณะกรรมการความต่อเนื่อง ประสานงานกับกองคลัง และศูนย์เทคโนโลยี สารสนเทศท้องถิ่น เตรียมความพร้อมของสถานที่ปฏิบัติงานสำรอง เครื่องมือ วัสดุ อุปกรณ์ ฯลฯ ให้เรียบร้อย พร้อมสำหรับการปฏิบัติงานของคณะกรรมการความต่อเนื่อง และทีมงานบริหารความต่อเนื่อง
 - ผู้ประสานงานคณะกรรมการความต่อเนื่อง นายกเทศมนตรีตำบลซีลอง ในฐานะหัวหน้าคณะกรรมการความต่อเนื่องประกาศใช้แผนความต่อเนื่อง
 - ผู้ประสานงานคณะกรรมการความต่อเนื่อง แจ้งรองหัวหน้าคณะกรรมการความต่อเนื่อง และหัวหน้าทีมบริหารความต่อเนื่องเพื่อแจ้งข้อมูลให้กับบุคลากรในทีมฯ ตามกระบวนการ Call Tree เพื่อทราบ การประกาศใช้และปฏิบัติตามแผนความต่อเนื่อง (กรณีทีบุคลากรหลักไม่สามารถปฏิบัติงานได้ ให้แจ้ง บุคลากรสำรอง)
 - ทีมบริหารความต่อเนื่อง ไปรายงานตัวเพื่อปฏิบัติหน้าที่ ณ สถานที่ปฏิบัติงานสำรอง ที่กำหนดภายใน ๒๔ ชั่วโมง นับตั้งแต่ที่ได้รับแจ้งจากหัวหน้าทีมฯ
 - การประชุมคณะกรรมการความต่อเนื่อง เพื่อสรุปสถานการณ์ ความพร้อมของบุคลากร เครื่องมือ วัสดุ อุปกรณ์ ฯลฯ รวมถึงรับทราบนโยบาย แนวทางในการปฏิบัติงาน
 - ทีมบริหารความต่อเนื่องปฏิบัติงานตามกระบวนการที่รับผิดชอบ
 - ทีมบริหารความต่อเนื่องที่ ๖ (การเงิน/พัสดุ) เป็นเจ้าภาพในการจัดหาอาหาร น้ำดื่ม ที่พัก(กรณีจำเป็น) เพื่อสนับสนุนการปฏิบัติงาน
 - คณะบริหารความต่อเนื่อง ติดตามการปฏิบัติงานของทีมบริหารความต่อเนื่อง แก้ไขปัญหา อุปสรรคที่เกิดขึ้น รวมถึงติดตามสถานการณ์ว่าได้กลับสู่สภาวะปกติแล้วหรือไม่ เพื่อตัดสินใจในการกลับมาปฏิบัติงาน ณ ที่ตั้งปกติ
 - เมื่อเหตุการณ์กลับเข้าสู่สภาวะปกติ
 - สำนัก/กอง ตรวจสอบความเสียหาย (ถ้ามี) และดำเนินการเพื่อให้เข้าสู่การทำงาน ในสภาวะปกติ /

๖. กรณีเกิดแผ่นดินไหว :

➤ เมื่อเกิดเหตุการณ์

• ศูนย์ปฏิบัติการเทศบาลตำบลซีลอง ติดตามสถานการณ์อย่างใกล้ชิด และ ดำเนินการปฏิบัติตามขั้นตอนปฏิบัติที่กำหนดไว้ใน “แผนป้องกันภัยในสถานที่ราชการ” และรายงาน ผู้บังคับบัญชาตามลำดับชั้นทุกระยะ และแจ้งเวียนให้สำนัก/กองทราบถึงสถานการณ์

➤ เมื่อเหตุการณ์กลับเข้าสู่สภาวะปกติ

• สำนัก/กอง ที่ได้รับผลกระทบจากเหตุแผ่นดินไหว สำนวจความเสียหาย รายงานต่อนายกเทศมนตรีตำบลซีลอง

• กองคลัง ดำเนินการจัดหาสถานที่ปฏิบัติงานสำรอง วัสดุ อุปกรณ์ ฯลฯ ที่จำเป็นสำหรับ การปฏิบัติงานให้กับสำนัก/กอง ที่ได้รับผลกระทบจากเหตุแผ่นดินไหว

• ศูนย์เทคโนโลยีสารสนเทศท้องถิ่น ดำเนินการวางระบบเชื่อมโยงเครือข่ายคอมพิวเตอร์ ณ สถานที่ปฏิบัติงานสำรองให้กับสำนัก/กองที่ได้รับผลกระทบ

• กำหนดเป้าหมายให้สามารถเริ่มปฏิบัติงานได้ภายใน ๗๒ ชั่วโมง นับจากเหตุการณ์ กลับเข้าสู่สภาวะปกติ

๗. กรณีเกิดเหตุโรคระบาดต่อเนื่อง :

➤ เมื่อเริ่มเกิดเหตุการณ์ :

• ศูนย์ปฏิบัติการเทศบาลตำบลซีลอง ติดตามสถานการณ์อย่างใกล้ชิด และ ดำเนินการปฏิบัติตามขั้นตอนปฏิบัติที่เกี่ยวข้องกับการป้องกันโรคระบาดของกระทรวงสาธารณสุขและหน่วยงานอื่นที่เกี่ยวข้อง และรายงาน ผู้บังคับบัญชาตามลำดับชั้นทุกระยะและแจ้งเวียนให้สำนัก/กองทราบถึงสถานการณ์

• ผู้ประสานงานคณะกรรมการความต่อเนื่อง ประสานติดตามสถานการณ์จากศูนย์ปฏิบัติการ เทศบาลตำบลซีลอง

• ทุกสำนัก/กอง จัดให้มีการ Back UP ข้อมูลที่จำเป็นสำหรับการปฏิบัติงานซึ่งไม่ได้อยู่ใน ระบบสารสนเทศ หรือระบบข้อมูลกลาง ลงอุปกรณ์สำรองข้อมูล อาทิ External Hard disk แผ่น CD ฯลฯ เพื่อป้องกันความเสียหายของข้อมูล รวมถึงเป็นการเตรียมข้อมูลสำหรับการปฏิบัติงานในสภาวะวิกฤต

• กองคลัง และศูนย์เทคโนโลยีสารสนเทศท้องถิ่น ประสานงานในการเตรียมจัดหาสถานที่ ปฏิบัติงานสำรอง เครื่องมือ วัสดุ อุปกรณ์ ฯลฯ เพื่อเตรียมรับกับสถานการณ์หากพัฒนาเข้าสู่สภาวะวิกฤต

• ผู้ประสานงานคณะกรรมการความต่อเนื่อง แจ้งรองหัวหน้าคณะกรรมการความต่อเนื่อง และหัวหน้าทีมบริหารความต่อเนื่อง เพื่อแจ้งข้อมูลให้กับบุคลากรในทีมฯ ตามกระบวนการ Call Tree เพื่อทราบ และเตรียมพร้อมในเบื้องต้น

➤ เมื่อเหตุการณ์พัฒนาเข้าสู่สภาวะวิกฤต ซึ่งจะเป็นผลทำให้การปฏิบัติงานของเทศบาลตำบลสีลอง ต้องหยุดชะงักลง

- ผู้ประสานงานคณะกรรมการความต่อเนื่อง ประสานงานกับกองคลัง และศูนย์เทคโนโลยี สารสนเทศ ท้องถิ่น เตรียมความพร้อมของสถานที่ปฏิบัติงานสำรอง เครื่องมือ วัสดุ อุปกรณ์ ฯลฯ ให้เรียบร้อย พร้อมสำหรับการปฏิบัติงานของคณะกรรมการความต่อเนื่อง และทีมงานบริหารความต่อเนื่อง

- ผู้ประสานงานคณะกรรมการความต่อเนื่อง นายกเทศมนตรีตำบลสีลอง ในฐานะหัวหน้าคณะกรรมการความต่อเนื่องประกาศใช้แผนความต่อเนื่อง

- ผู้ประสานงานคณะกรรมการความต่อเนื่อง แจ้งรองหัวหน้าคณะกรรมการความต่อเนื่อง และหัวหน้าทีมบริหารความต่อเนื่องเพื่อแจ้งข้อมูลให้กับบุคลากรในทีมฯ ตามกระบวนการ Call Tree เพื่อทราบ การประกาศใช้และปฏิบัติตามแผนความต่อเนื่อง (กรณีทีบุคลากรหลักไม่สามารถปฏิบัติงานได้ ให้แจ้ง บุคลากรสำรอง)

- ทีมบริหารความต่อเนื่อง ไปรายงานตัวเพื่อปฏิบัติหน้าที่ ณ สถานที่ปฏิบัติงานสำรอง ที่กำหนด ภายใน ๒๔ ชั่วโมง นับตั้งแต่ที่ได้รับแจ้งจากหัวหน้าทีมฯ

- การประชุมคณะกรรมการความต่อเนื่อง เพื่อสรุปสถานการณ์ ความพร้อมของบุคลากร เครื่องมือ วัสดุ อุปกรณ์ ฯลฯ รวมถึงรับทราบนโยบาย แนวทางในการปฏิบัติงาน

- ทีมบริหารความต่อเนื่องปฏิบัติงานตามกระบวนการงานที่ได้รับผิดชอบ

- ทีมบริหารความต่อเนื่องที่ ๒ (การเงิน/พัสดุ) เป็นเจ้าภาพในการจัดหาอาหาร น้ำดื่ม ที่พัก (กรณีจำเป็น) เพื่อสนับสนุนการปฏิบัติงาน

- คณะกรรมการความต่อเนื่อง ติดตามการปฏิบัติงานของทีมบริหารความต่อเนื่อง แก้ไขปัญหา อุปสรรคที่เกิดขึ้น รวมถึงติดตามสถานการณ์ว่าได้กลับสู่สภาวะปกติแล้วหรือไม่ เพื่อตัดสินใจในการกลับมา ปฏิบัติงาน ณ ที่ตั้งปกติ

➤ เมื่อเหตุการณ์กลับเข้าสู่สภาวะปกติ

- สำนัก/กอง ตรวจสอบความเสียหาย (ถ้ามี) และดำเนินการเพื่อให้เข้าสู่การทำงาน ในสภาวะปกติ /
